



# **INSTRUKCJA EKSPLOATACJI I OBSŁUGI PODAJNIKA PALIWA STAŁEGO TYPU PPSM V KLASA / ECODESIGN**



**Wzór zastrzeżony nr 65276**

**Gwarancja obowiązuje tylko na terenie Rzeczypospolitej Polskiej**



# DEKLARACJA

zgodności wyrobów

z normami wprowadzonymi do obowiązkowego stosowania

oraz wymaganiami określonymi właściwymi przepisami

**MASZYNY/art. 215,217 § 1 i § 2 KP**

**TYP KONSTRUKCYJNY NARZĘDZIA**

**Nazwa:** PODAJNIK PALIWA STAŁEGO TYPU PPSM 17kW,25kW, 50 kW, 75 kW,100 kW,150 kW

**Ilość:** ..... szt.

**Symbol** PKWiU

**Producent:** PANCERPOL sp.j. – ul. Szalaszowizna 22, 42-530 Dąbrowa Górnicza

**Zastosowano poniższe normy:**

PN-EN ISO 4762:2006

PN-EN ISO 10025-2:2007

PN-EN ISO 10025-1:2007

PN-EN ISO 10083-1:2008

PN-EN ISO 4957-2004

PN-EN ISO 10512-2001

PN-EN ISO 7091-2003

PN-EN ISO 4017:2011

PN-EN ISO 4018:2011

PN-EN ISO 8676:2011

PN-EN ISO 10025-1:2007

PN-EN ISO 10025-3:2007

PN-EN ISO 10025-4:2007

PN-EN ISO 4032:2004

PN-EN ISO 4034:2004

PN-EN ISO 8673:2004

PN-EN ISO 10512:2001

PN-EN ISO 4063:2011

PN-EN 22553:1997

PN-EN 60947-5-3:2002/A1:2007

PN-EN 60947-5-6:2002

PN-EN 60947-5-8:2008

PN-EN 60947-6-3:2009

PN-EN 60947-7-1:2012

PN-EN 60947-8:2005/A1:2008

PN-EN 60100-3-3:2011

PN-EN 60129-1:2009/A11:2011

PN-EN 60310-2:2010

PN-EN ISO 13850:2008

PN-EN 547-2+A1:2010

PN-EN 547-3+A1:2010

PN-EN ISO 13732-1:2010

PN-EN 614-1+A1:2009

PN-EN 614-2+A1:2010

PN-EN 617+A1:2011

PN-EN 618+A1:2011

PN-EN 746-1+A1:2012

PN-EN 7464-2:2010

PN-EN 842+A1:2010

PN-EN 894+A1:2010

PN-EN 894-2+A1:2010

PN-EN 894-3+A1:2010

PN-EN ISO 13849-1:2008

PN-EN ISO 13849-1:2008/AC:2009

PN-EN 981+A1:2010

PN-EN 1037-3+A1:2010

PN-EN 60034-5:2004

PN-EN 303-5:2012

PN-EN 8062:1997/Ap1:1998

PN-EN ISO 1561:2012

PN-ISO 8062:1997/Ap1:1998

PN-EN 60947-7-2:2012

PN-EN 60947-8:2005/A2:2012

PN-EN 60100-6-1:2008

PN-EN 61140:2005

PN-EN 60310-3:2010

PN-EN ISO 12100:2010

PN-EN ISO 3747:2011

PN-EN ISO 9614:2010

PN-EN 61000-6-3:2008

PN-EN 61000-6-3:2008/A1:2011

PN-EN 61000-6-1:2008

PN-EN 50347:2002

PN-EN 60034-5:2004

PN-EN 60034-5:2004/A1:2009

PN-EN 600 34-6:1999

PN-EN 60034-7:2005

PN-EN 60034-8:2007

PN-EN 60034-9:2004

PN-EN 60034-12:2004

PN-EN 60034-12:2004/A1:2007

PN-EN 60204-1:2010

PN-EN 60204-1:2010/AC:2011

PN-EN 60310-1:2004

PN-EN 60947-5-3:2002

PN-EN 60947-5-4:2005

PN-EN 60947-5-7:2005

PN-EN 60947-5-9:2010

PN-EN 60947-6-2:2005

PN-EN 60947-7-3:2010

PN-EN 61000-3-2:2007/A1:2010

PN-EN 60129-1:2009

PN-EN 60140:2005/A1:2008

PN-EN 60529:2003

PN-EN 60691:2003

PN-EN 60691:2003/A1:2007

PN-EN 60695-1-10:2010

PN-EN 60695-1-11:2010

PN-EN 60799:2004

PN-EN 60947-1:2010

PN-EN 60947-2:2009

PN-EN 60947-3:2009

PN-EN 60947-3:2009/A1:2012

PN-EN 60947-4-1:2010

PN-EN 60947-4-2:2012

PN-EN 60947-4-3:2002

PN-EN 60947-4-3:2002/A1:2008

PN-EN 60947-4-3:2002/A2:2011

PN-EN 60947-5-1:2006/A1:2009

PN-EN 60947-5-2:2011

PN-EN 60947-5-3:2002

PN-EN ISO 12100:2011

PN-EN 60947-5-5:2002

PN-EN ISO 1559-1:2011

PN-ISO 8062:1997

PN-EN 60947-6-2:2005/A1:2010

PN-EN 60947-8:2005

PN-EN 60100-3-2:2007/A2:2010

PN-EN 60129-1:2009/AC:2010

PN-EN 60310-1:2009

**Klient:**

Podpis .....

**WŁAŚCICIEL**

*Krzysztof Trzopek*

**Nr zamówienia:**

z dnia

**Nr faktury:**

z dnia



# INSTRUKCJA EKSPLOATACJI I OBSŁUGI PODAJNIKA PALIWA STAŁEGO TYPU PPSM O MOCACH 17 – 100 KW

## 1. Produkowane warianty podajnika.

W zależności od mocy ciepłej kotła należy wyszczególnić cztery podstawowe warianty podajnika paliwa, a mianowicie:

- PPSM 17 KW
- PPSM 25 KW
- PPSM 50 KW
- PPSM 75 KW
- PPSM 100 KW

## 2. Zakres stosowania i własności podajnika.

Podajniki paliwa stałego typu PPSM są przystosowane do pracy z określonymi gatunkami paliwa. Należy ściśle przestrzegać wytycznych dotyczących parametrów stosowanego paliwa pod rygorem utraty gwarancji na dostarczony osprzęt!

### 2.1. Wytyczne odnośnie stosowanego paliwa (groszek) zgodnie z rozporządzeniem Ministra Energii z dnia 27.09.2018 r.

Lp.	Parametr	Symbol	Jednostka	Wartość	
				minimalna	maksymalna
1	Zawartość popiołu	Ar	%	–	12,00
2	Zawartość siarki całkowitej	Str	%	–	1,20
3	Wartość opałowa	Qir	MJ/kg	24,00	–
4	Zdolność spiekania	RI	–	–	25,00
5	Wymiar ziarna	–	mm	5,00	31,50
6	Zawartość podziarna	–	%	0,00	10,00
7	Zawartość nadziarna	–	%	0,00	5,00
8	Zawartość wilgoci całkowitej	Wtr	%	–	15,00

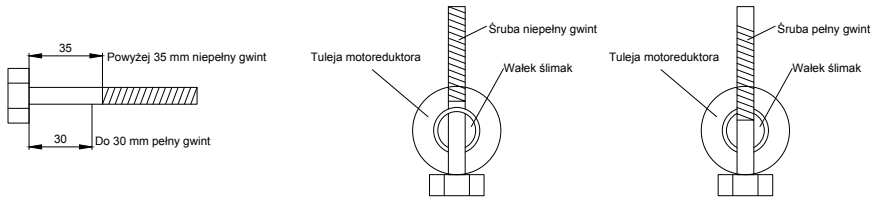
## 3. Dane techniczne.

## 4. Opis podajnika.

### 4.1. Konstrukcja motoreduktora i ślimaka

Zewnętrzne części reduktora (obudowy), jak również obudowa silnika, wykonane są z aluminium. Reduktory napełniane są fabrycznie olejem syntetycznym, który nie wymaga wymiany przez cały czas eksploatacji. Reduktor połączony jest z podajnikiem ślimakowym za pośrednictwem sprzęgła, w którym rolę mechanizmu zabezpieczającego przed uszkodzeniem w razie zablokowania ślimaka pełni klin zabezpieczający (śruba M 5, z niepełnym gwintem, ocynkowana w klasie twardości 8.8). Stosowanie innych klinów zabezpieczających grozi uszkodzeniem motoreduktora lub silnika elektrycznego i powoduje **utratę gwarancji!** Ślimak służy do transportu węgla z zasobnika do dolnej części retorty (rys. 2).

Rys 2. Śruba zalecana przez producenta



## 4.2. Konstrukcja retorty.

Retorta z odpowiednio umieszczonymi dyszami powietrza pierwotnego stanowi jeden monolityczny węzeł. Dysze retorty, przez które doprowadzane jest powietrze pierwotne, wykonane są z żeliwa szarego. Napędzana jest za pośrednictwem ślimaka i obraca się ona wewnątrz pierścienia paleniska.

## 4.3. Deflektor.

Wysokość zawieszenia deflektora jest ustalona przez producenta kotła. Zazwyczaj deflektor ustalony jest w położeniu:

- dla retorty 17 kW i 25 kW min 20 cm
- dla retorty 50 kW min 20 cm
- dla retorty 75 kW min 30 cm
- dla retorty 100 kW min 30 cm

powyżej górnej krawędzi retorty.

### Deflektor powinien być zawieszony na pręcie żaroodpornym $\varnothing 10$ .

Funkcje deflektora są następujące:

- utrzymywanie płomienia w retorcie
- rozbitcie płomienia na płaszcz wymiennika.

### 4.3.1. UWAGA: Stosowanie węgla koksujących doprowadza do szybkiego zużycia deflektora oraz innych części żeliwnych podajnika (utrata gwarancji).

## 5. Instalacja podajnika w kotle i rozruch.

**Uwaga! Przed zamontowaniem podajnika w kotle należy zapoznać się z filmem instruktażowym umieszczonym na stronie [www.pancerpol.com.pl](http://www.pancerpol.com.pl)**

### 5.1. Montaż podajnika (wersja ze śrubami centrującymi).

Instalację podajnika w kotle może wykonać wyłącznie grupa instalacyjna upoważniona do montażu lub remontu urządzeń i instalacji energetycznych. Wykonywanie montażu podajnika przez nieupoważnione osoby może być przyczyną utraty praw gwarancyjnych. Podczas montażu należy szczególną uwagę zwrócić na następujące sprawy:

**5.1.1. Rurę podajnika należy dokładnie wypoziomować i usztywnić za pomocą stopki (stopka ma dotykać podłoża przy pustym zbiorniku)**

**5.1.2. Właściwie podłączyć silnik elektryczny i sprawdzić przed montażem zasobnika na węgiel, czy został właściwie wybrany kierunek obrotów ślimaka.**

**5.1.3. Przed zamontowaniem podajnika w kotle należy uruchomić go na zewnątrz kotła i podczas pracy podajnika sprawdzić czy jest wycentrowany obrotowy pierścień w stosunku do zewnętrznego talerza retorty fot. 10 (strona 12) / w żadnym wypadku nie wolno dokręcać śrub centrujących fot. 11 (strona 12).**

**5.1.4. Sprawdzić czy obrotowa część leży w całości na żeliwym kolanie a zewnętrzny talerz retorty dokładnie dolega do komory powietrznej na całym obwodzie fot. 8 (strona 12).**

## 5. Instalacja podajnika w kotle i rozruch.

## 5.1. Montaż podajnika (wersja bez śrub centrujących).

Instalację podajnika w kotle może wykonać wyłącznie grupa instalacyjna upoważniona do montażu lub remontu urządzeń i instalacji energetycznych. Wykonywanie montażu podajnika przez nieupoważnione osoby może być przyczyną utraty praw gwarancyjnych. Podczas montażu należy szczególną uwagę zwrócić na następujące sprawy:

**5.1.1. Rurę podajnika należy dokładnie wypoziomować i usztywnić za pomocą stopki (stopka ma dotykać podłoża przy pustym zbiorniku)**

**5.1.2. Właściwie podłączyć silnik elektryczny i sprawdzić przed montażem zasobnika na węgiel, czy został właściwie wybrany kierunek obrotów ślimaka.**

**5.1.3. Przed zamontowaniem podajnika w kotle należy uruchomić go na zewnątrz kotła i podczas pracy podajnika sprawdzić czy jest wycentrowany obrotowy pierścień w stosunku do zewnętrznego talerza retorty fot. 10 (strona 12).**

**5.1.4. Sprawdzić czy obrotowa część leży w całości na żeliwym kolanie a zewnętrzny talerz retorty dokładnie dolega do komory powietrznej na całym obwodzie fot. 8 (strona 12)**

**5.1.5. Montaż oraz wymiana bezpiecznika sprzęgła przeciążeniowego.**

Bezpiecznikiem sprzęgła przeciążeniowego ograniczającego wielkość momentu obrotowego od 100 -160 Nm jest handlowa sruba stalowa ocynkowana.

Materiał Śruby: śruba M5 (jakość 8.8 z niepełnym gwintem)

Do motoreduktora dołączone są 2 sztuki śrub fot. 1 (strona 10).

**5.1.6. W przypadku podajników na "5 KLASE" oraz w podajniku 100 kW DUO i 150 kW DUO należy użyć pierścienia doszczelniającego retortę (zdjęcie nr 12 i 13, strona 13)**

**5.2. Czynności rozruchowe podajnika.**

**UWAGA: Rozruch zerowy kotła może przeprowadzić tylko serwis legitymujący się odpowiednimi uprawnieniami i pod warunkiem dokonania szczegółowego wpisu do karty gwarancyjnej kotła.** Dopuszcza się odstępstwo od tej reguły za obopólną zgodą wyrażoną na piśmie.

5.2.1. Sprawdzenie podawania węgla przez podajnik korzystając z nastawienia sterownika na uruchomienie kotła, aż do momentu napełnienia retorty.

5.2.2. Sprawdzenie doświadczalne czy podawana ilość węgla odpowiada mocy cieplnej kotła.

5.2.3. Sprawdzenie działania pulpitu sterowniczego – ustawienie właściwego czasu podawania paliwa (t1) i czasu dopalania paliwa (t2), kiedy podajnik jest wyłączony. Właściwe dobranie tych wielkości pozwala na ekonomiczne spalanie węgla w retorcie.

5.2.4. Zaznajomienie użytkownika z obsługą.

5.2.5. Potwierdzenie rozruchu zerowego wpisem do karty gwarancyjnej kotła.

**UWAGA:**

**A) Wskazane jest ustawienie podczas rozruchu zerowego współczynnika nadmiaru powietrza by uniknąć nieekonomicznej pracy instalacji i przedwczesnego zużycia elementów podajnika takich jak dysze żeliwne, końcówka ślimaka (przy zbyt dużym nadmiarze powietrza – płytki płomień). Szczegóły związane z regulacją zawiera instrukcja obsługi danego kotła).**

**B) Nastawione przy zastosowaniu analizatora spalin parametry kontrolować biorąc pod uwagę zmienne parametry dostarczanego węgla. Regulować pracę kotła zgodnie z instrukcją obsługi kotła.**

**5.3.3. Korekty nienormalnych stanów pracy paleniska.**

5.3.3.1. Za niska wysokość złoża – zbyt mała ilość węgla w palenisku (rysunek 1, strona 11).

Objawy - bardzo płytki ogień w retorcie z białym, wybitnie jasnożółtym płomieniem, klinkier przy dyszach, niskie odczyty CO2 na mierniku. Przyczyna - procentowe nastawienie strumienia węgla za niskie w stosunku do ustawienia nadmuchu powietrza. Działanie zapobiegawcze - zwiększyć strumień węgla, ewentualnie zmniejszyć pierwotny strumień powietrza przez zdławienie nadmuchu.

5.3.3.2. Za wysoka wysokość złoża – zbyt duża ilość węgla w palenisku (rysunek 1, strona 11).

Objawy - bardzo głębokie łoża - licząc od podstawy, pewna ilość głęboko zalegającego klinkieru. Przyczyna - nadmierne podawanie węgla w stosunku do nastawionego powietrza, ewentualnie niedostateczne czyszczenie okresowe paleniska

Działania zapobiegawcze:

- zmniejszyć nastawę zasilania węglem o 5-10 % usunąć klinkier i wypoziomować podstawę ognia do palącego się węgla
- jeżeli korekta nie skutkuje powrócić do starych nastaw
- przy powtórzeniu się sytuacji powiększyć nadmuch, to jest zwiększyć pierwotny strumień powietrza

**UWAGA: Nastawy korygować nie więcej niż 5-10% jednorazowo by nie rozregulować prawidłowych nastawień.**

5.3.3.3. Otwarty ogień, lecz niespalone cząstki węgla.

Objawy - dobry „otwarty” ogień, ale wysokość łoża palącego się węgla raczej niewielka, niskie wskazania CO<sub>2</sub> na mierniku, klinkier z małymi czerwonymi węgielkami (wtrąceniami).

Przyczyna - zbyt częste czyszczenie stokera

Działania zapobiegawcze zmniejszyć częstotliwość czyszczenia, aby umożliwić utworzenie się większej objętości palącego się węgla i wzrost wysokości łoża spalania (20-30cm).

## **5.4. Eksploatacja podajnika.**

Podczas eksploatacji podajnika należy zwracać uwagę na następujące sprawy.

5.4.1. Ilość powietrza dostarczanego przez wentylator nadmuchu powinna być dostosowana do intensywności spalania węgla w retorcie.

5.4.2. Należy przede wszystkim kontrolować stan i obraz ognia w palenisku:

- Czerwony dymiący ogień wskazuje na to, że dopływ powietrza jest zbyt mały
- Jasny biały ogień wskazuje na to, że dopływ powietrza jest zbyt duży

**•Poprawny ogień jest wtedy, kiedy obserwujemy czysty, intensywnie żółty płomień**

## **6. Instrukcja obsługi podajnika dla użytkownika.**

6.1. Obsługa cotygodniowa

6.2.1. Otwierać drzwiczki ogniowe i sprawdzać stan płomienia. Należy postąpić zgodnie z wskazówkami zawartymi w rozdziale 5.3. „Eksploatacja podajnika.” w celu rozpoznania stanów nienormalnych.

6.2.2. Usuwać co jakiś czas żużel jeżeli pojawia się obficie w palenisku kotta, pamiętając o wcześniej podanych wskazówkach i o konieczności właściwej regulacji proporcji masy węgla i nadmuchu powietrza. W przypadku permanentnego pojawiania się żużla sprawdzić, czy typ węgla jest zgodny z zalecaną charakterystyką.

6.2.3. Sprawdzić poziom węgla w bunkrze.

**UWAGA: Jeśli operator ma jakiegokolwiek wątpliwości co do pracy podajnika powinien skontaktować się z firmą PANCER-POL w Dąbrowie Górniczej, ul. Szalasowizna 22, tel. (032) 261 04 15**

## **6.2. Obsługa comiesięczna**

**Wykonać czynności obsługi cotygodniowej a ponadto:**

6.2.1. Sprawdzić nagromadzenie się pozostałości żużla w retorcie, ewentualnie wygasić kocioł i wyczyścić retortę.

6.2.2. Sprawdzić czy w bunkrze węglowym i rurze osłonowej podajnika węgla nie wystąpiła akumulacja pyłu węglowego lub innych odpadów i usunąć je.

6.2.3. Sprawdzić stan dysz powietrza i czy otwory wylotowe powietrza są drożne.

6.2.4. Wyczyścić komorę – odkręcić dolny dekiel, usunąć popiół.

**UWAGA: Czynności poz. 6.2.1 do poz. 6.2.2 należy również wykonać bezwzględnie po zakończeniu sezonu grzewczego lub w przypadku podgrzewaniu CWU jeden raz w roku.**

## **6.3. Obsługa co 6 miesięcy.**

6.3.1. Konieczne jest wykonanie konserwacji podajnika po zakończeniu każdego sezonu grzewczego lub w przypadku ogrzewania CWU jeden raz w roku (**warunek gwarancji**).

6.3.2. Raz na kwartał uruchamiać ślimak na okres 15 minut. Dzięki temu unika się zablokowania ślimaka wewnątrz rury.

6.3.3. Wyczyścić rurę z resztek węgla, opróżnić zasobnik, wyczyścić retortę, odkręcić dolny dekiel, usunąć popiół **fol. 2 (strona 10)**.

## **UWAGA! CENTROWAĆ NA WŁĄCZONYM PODAJNIKU!**

### **7. Konserwacja podajnika.**

Podajnik został tak skonstruowany, że nie wymaga kosztownej konserwacji. Od czasu do czasu należy oczyścić podajnik z kurzu lub resztek węgla czy popiołu. **Szczególne uwagę należy zwrócić na obrotową część palnika, na której może osadzić się nagar. Gromadzenie się nagaru może spowodować blokowanie lub unoszenie się części obrotowej palnika - należy wyjąć i dokładnie oczyścić z nagaru obrotową część palnika.** Regularnie czyścić obudowę silnika. Ponieważ reduktory wypełnione są olejem syntetycznym przeznaczonym na cały okres eksploatacji, w zasadzie nie wymagają żadnej szczególnej konserwacji oprócz czyszczenia zewnętrznego. Do czyszczenia nie należy używać żadnych rozpuszczalników, gdyż mogą one uszkodzić pierścienie uszczelniające i uszczelki. Konserwacja silnika zgodnie z Dokumentacją Techniczno Ruchową na silnik. Przy paleniu pelletem wyczyścić kolano podajnika ściernicą listkową montowaną na wiertarce (patrz film na stronie [www.pancerpol.com.pl](http://www.pancerpol.com.pl)). W razie pisków wydobywających się z podajnika użyć smaru miedziowego i przesmarować podzespoły podajnika.

### **8. Instrukcja likwidacji podajnika po upływie jego żywotności.**

Likwidację poszczególnych części kotła, do których produkcji używane są metale, należy przeprowadzić za pośrednictwem uprawnionych firm zapewniających skup materiałów wtórnych.

### **9. Awarie i sposoby ich naprawy.**

Możliwe awarie i sposoby ich usunięcia obrazuje tabela nr 1.

### **10. Przepisy normalizacyjne.**

1. Podajniki węgla typu PPS 17 – 300 kW, jako urządzenia przeznaczone do celów technologicznych nie podlegają obowiązkowi certyfikacji (Zarządzenie Dyrektora PCBA z dnia 28-03-1997).
2. Producent dostarcza deklarację zgodności wyrobu z normami zharmonizowanymi zgodnie z Ustawą z dnia 29.08.2003 r. o zmianie ustawy o systemie oceny zgodności oraz zmianie niektórych ustaw (Dz. U. Nr 170, poz. 1652 z 30.09.2003 r).
3. Silnik napędzający podajnik posiada zaświadczenie o jakości 2.1. uprawniający do oznaczania go znakiem bezpieczeństwa B.



Tabela nr 1. Analiza problemów poprawnej pracy podajnika węgla.

Nazwa usterki	Lista prawdopodobnych przyczyn do analizy										
Nie załącza się podajnik węgla do retorty	Brak zasilania lub wyłączony sterownik kotła	Zadziałł bezpiecznik motoreduktora	Zadziałł przekaźnik przeciążenia	Zadziałł wyłącznik termiczny silnika							
Podajnik ślimakowy pusty (bez węgla)		Zadziałł bezpiecznik motoreduktora	Zadziałł przekaźnik przeciążenia		Brak węgla w bunkrze lub węgiel zawieszony nad podajnikiem	Ściety klin zabezpieczający sprzęgło motoreduktora	Rozłączone sprzęgło ślimaka z motoreduktorem				
Nie obraca się ślimak podajnika węgla do retorty ale pracuje motoreduktor						Ściety klin zabezpieczający sprzęgło motoreduktora	Rozłączone sprzęgło ślimaka z motoreduktorem	Nie oczyszczony ślimak przed zakończeniem eksploatacji kotła			
Częste ścinanie klina zabezpieczającego ślimak						Skrzywiony kołnierz tury lub poluzowane śruby mocujące				Złe wycenrowanie wspornika motoreduktora względem ślimaka	Wspornik motoreduktora niestabilnie przytwierdzony do podłoża
Dymienie z zasobnika										Zatkane otwory doprowadzające powietrze doszczelniające w kolumnie retorty	
Nadpalony koniec ślimaka w retorcie											Nieprawidłowa regulacja spalania
Środki zapobiegawcze	Sprawdzić zasilanie i wyłącznik główny tablicy sterowania	Zresetuj lub wymień w razie potrzeby	Zresetuj przekaźnik przeciążeniowy	Sprawdź wyłącznik zlokalizuj przyczynę jego zadziałania	Sprawdź poziom węgla w bunkrze i nad otworami do pobierania węgla	Sprawdź wymień w razie potrzeby	Wymień wkładkę sprzęgła i złóż sprzęgło ponownie	Wymontuj ślimak, oczyść, zawiadom producenta	Oczyść retortę, udrożnić otwory	Sprawdź osiowość montażu i wycentrum	Popraw i zapewnij trwałe zamocowanie

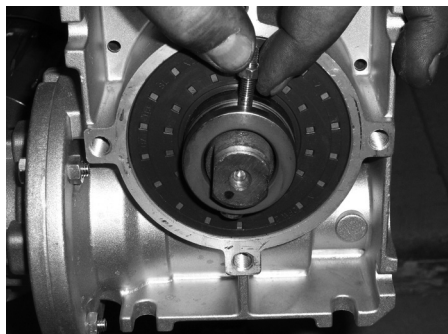


Foto 1.

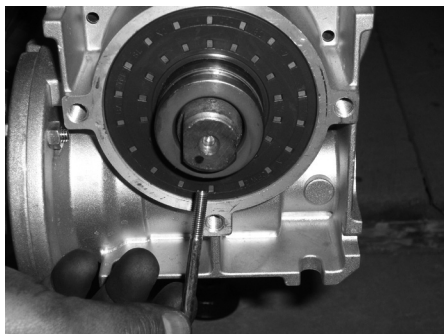


Foto 2.



Foto 3.





Foto 4.

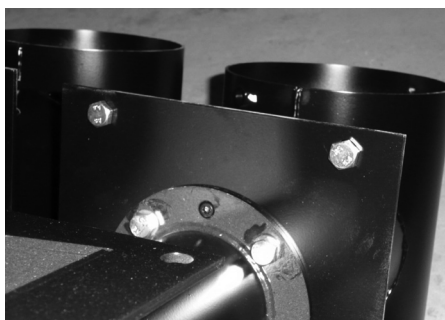
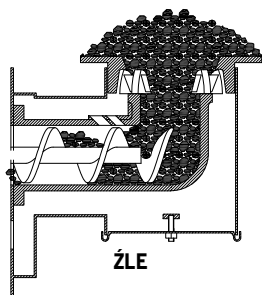
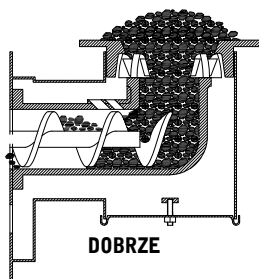


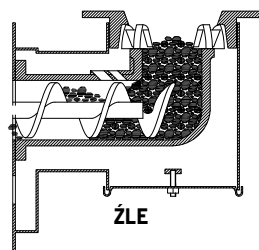
Foto 5.



Zbyt duża ilość węgla



Prawidłowa wysokość złoża



Zbyt mała ilość węgla

Rysunek 1.



Foto 8.



Foto 9.

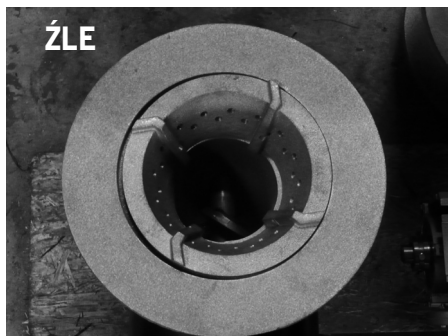


Foto 10.

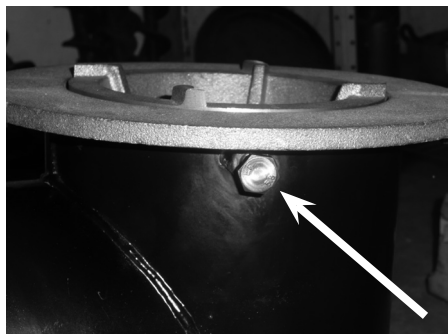


Foto 11.

**Nie dokręcać tych śrub!**

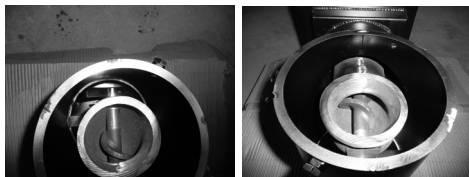
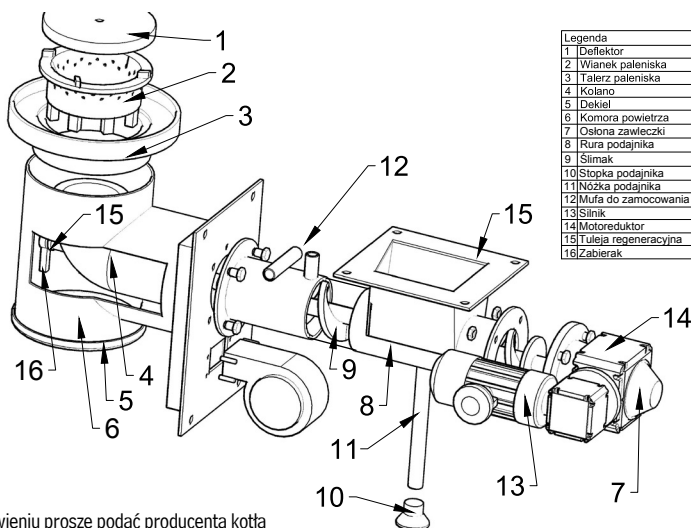


Foto 12.5 klasa



Foto 13. 100 kW oraz 150 kW DUO

Wykaz części zamiennych podajnika



Legenda	
1	Deflektor
2	Wianek paleniska
3	Talerz paleniska
4	Kołano
5	Dekiel
6	Komorę powietrza
7	Oslona zawleczki
8	Rura podajnika
9	Silnik
10	Stopka podajnika
11	Nożka podajnika
12	Mufa do zamocowania strazaka
13	Silnik
14	Motoreduktor
15	Tuleja regeneracyjna
16	Zabierak

\* przy zamówieniu proszę podać producenta kotła

## KARTA GWARANCYJNA

Podajnik .....

Numer podajnika .....

Data produkcji .....

Data sprzedaży .....

Pieczętka sprzedawcy .....

Data naprawy	Zakres naprawy	Podpis

.....  
Podpis osoby dokonującej montażu do urządzenia

.....  
Podpis i pieczętka osoby dokonującej podłączenia do instalacji elektrycznej

## INFORMACJA

Informujemy, że sukcesywnie po wyczerpaniu stanów magazynowych pierścieni paleniska 25 kW i 50 kW obrotowych i na V klasę ecodesign będzie zmieniony na nowy jak na zdjęciu.



stary



nowy

# Warunki gwarancji i odpowiedzialności za wady wyrobu

1. Gwarancja na podajnik trwa 24 miesiące od dnia pierwszego uruchomienia, dokonanego przez uprawnionego instalatora, ale nie dłużej niż 32 miesiące od daty produkcji.
2. **Serwis gwarancyjny zapewnia firma PANCERPOL, zgłoszenia uruchomienia podajnika dokonuje firma instalacyjna, która dokonała jego montażu i uruchomienia. Gwarancja nie obejmuje śrub, nakrętek, sznura, tuleji w kolanie, pierścienia doszczelniającego retortę oraz deflektora nad paleniskiem. Są to elementy naturalnie zużywające się i ich wymiana jest płatna.**
3. Objęte gwarancją są podajniki zainstalowane zgodnie z niniejszą instrukcją i obowiązującymi przepisami.
4. Gwarancja obejmuje naprawę lub wymianę części podajnika uznanej za wadliwą.
5. Nie podlegają naprawom gwarancyjnym uszkodzenia i niezgodności w pracy podajnika powstałe na skutek:
  - niewłaściwego transportu (w tym transportu bezpośrednio do kotłowni);
  - niewłaściwej instalacji;
  - niezgodnej z instrukcją konserwacji;
  - niezgodnej z instrukcją eksploatacji;
  - zastosowanie innego bezpiecznika sprzęgła przeciążeniowego niż w pkt. 5.1.5 Instrukcji eksploatacji i obsługi podajnika paliwa stałego typu PPSM.
6. Wszelkie naprawy i zmiany w konstrukcji podajnika mogą wykonywać tylko uprawnione firmy instalacyjno-serwisowe.
7. Wszelkie samowolne zmiany w konstrukcji podajnika anulują umowę gwarancyjną.
8. Materiały uszczelniające podajnik, uszkodzone na skutek niewłaściwej obsługi, eksploatacji, konserwacji lub stosowania złej jakości paliwa, nie są objęte gwarancją.
9. Karta gwarancyjna bez daty, wpisów, podpisów, pieczętek i nr fabrycznych jest nieważna.
10. Uprawnienia z tytułu udzielonej gwarancji mogą być realizowane jedynie na podstawie karty gwarancyjnej podpisanej przez uprawnionego instalatora, który uruchomił urządzenie.

**STALE UDOSKONALAMY NASZE PRODUKTY, DLATEGO PROSIMY ABY WSZELKIE UWAGI ORAZ SUGESTIE DOTYCZĄCE PODAJNIKÓW, JAKOŚCI OBSŁUGI SERWISU, DZIAŁANIA SKLEPU INTERNETOWEGO KIEROWAĆ NA ADRES [biuro@pancerpol.com.pl](mailto:biuro@pancerpol.com.pl)**

**UWAGA:** Przed zamontowaniem podajnika w kotle należy zapoznać się z filmem instruktażowym umieszczonym na stronie [www.pancerpol.com.pl](http://www.pancerpol.com.pl)



**UWAGA:** Przestrzeganie powyższej instrukcji gwarantuje, że podajnik będzie przez wiele lat niezawodnie funkcjonować. Informacja o wszelkich wadach fabrycznych musi być przekazana zaraz po ich wykryciu i zawsze w formie pisemnej. W przypadku nie dostosowania się powyższych zasad, naprawa nie będzie uznana jako gwarancyjna. Producent ma prawo do wprowadzenia ewentualnych zmian konstrukcyjnych podajnika w ramach modernizacji wyrobu, które to zmiany nie muszą być uwzględnione w niniejszej Instrukcji.



**UWAGA:** Wymagane jest używanie suchego opału. Opał powinien być składowany w warunkach umożliwiających jego przeschnięcie. Związki chemiczne zawarte w węglu w połączeniu z wodą i temperaturą są podstawową przyczyną zniszczenia „ślimaka” w podajniku. „Ślimak” zniszczony na skutek używania mokrego opału lub niestosowania się do pkt 6 niniejszej DTR – nie podlega gwarancji.



**ZALECAMY WYKONANIE PRZEGLĄDU PODAJNIKA ZGODNIE Z PKT 5 DTR**, najlepiej przed nadejściem sezonu grzewczego.

**UWAGA:** Celem zabezpieczenia układu podającego przed zapaleniem się opału w zasobniku konieczne jest zastosowanie sterownika kotła wyposażonego w opcję współpracy z czujnikiem temperatury rury podajnika.



**UWAGA:** Nie zalecamy stosowania przysłony w gardzieli wentylatora.

**UWAGA:** Ubytki, rysy oraz inne uszkodzenia na elementach żeliwnych, które nie mają wpływu na poprawność spalania oraz nie powodują trwałego rozpadu materiału, nie podlegają gwarancji.

**ZABRONIONE JEST SILIKONOWANIE RETORTY.**

**Gwarancja obowiązuje tylko na terenie Rzeczypospolitej Polskiej**



**Wypełnienie i wysłanie poniższego formularza upoważnia do uzyskania 5 % Rabatu na zakup części zamiennych do podajnika oraz usługi serwisowe**  
**Formularz można również wypełnić na stronie [www.pancerpol.com.pl](http://www.pancerpol.com.pl)**

Miejsce na znaczek



Wyrażam zgodę na przetwarzanie przez PANCERPOL S. J. podanych przeze mnie danych osobowych, w tym objętych treścią wiadomości, w celu udzielenia odpowiedzi na zadane mnie pytanie, oraz w celach marketingowych, zgodnie z przepisami ustawy o ochronie danych osobowych z dnia 10 maja 2018 r. o ochronie danych osobowych (Dz.U. z 2018 r. poz. 1000) oraz Rozporządzeniem Parlamentu Europejskiego i Rady (UE) 2016/679 z dnia 27 kwietnia 2016 r. w sprawie ochrony osób fizycznych w związku z przetwarzaniem danych osobowych i w sprawie swobodnego przelwywu takich danych oraz uchylenia dyrektywy 95/46/WE (określane jako „RODO”, „ORODO”, „GDPR” lub „Ogólne Rozporządzenie o Ochronie Danych”), Zostałem/am poinformowany/a, że mam prawo do poprawy danych, aktualizacji, sprzeciwu, ograniczenia przetwarzania, usunięcia danych, wglądu, udostępnienia kopii danych oraz wycofania zgody, kontakt do Inspektora Ochrony Danych: [IOD@pancerpol.com.pl](mailto:IOD@pancerpol.com.pl) Małg Państwo również prawo do wniesienia skargi do Prezesa Urzędu Ochrony Danych Osobowych.



Pancerpol Spółka Jawna  
 ul. Szalasowizna 22  
 42-530 Dąbrowa Górnicza

Kod pocztowy	
Województwo	
Telefon kontaktowy	
Email	
PODAJNIK	
Typ podajnika	
Numer seryjny	
Data produkcji	
KOCIOL	
Producent kotła	
Typ kotła	
Data zakupu kotła	
Numer faktury	
Jakim paliwem państwo palą?	

Numer seryjny podajnika znajduje się na naklejce umieszczonej na rurze podajnika oraz w Dokumentacji Techniczno Ruchowej